

# **Plán revitalizace sídliště Lehovec**

## **2022-2027**

### **Návrhová část**

## Obsah

---

1. Úvod a cíl.....	3
2. Návrh plánu.....	4
2.1 Vize – Lehovec v roce 2027.....	4
2.2 Prioritní oblasti .....	5
2.3 Strategické cíle a opatření .....	6
2.4 Karty strategických cílů a navržených opatření .....	7
2.4.1 SC_1.1 Zvýšená odolnost městské zeleně a snížené náklady na údržbu.....	8
2.4.2 SC_1.2 Navýšení procentuálního podílu propustných ploch.....	<b>Chyba! Záložka není definována.</b>
2.4.3 SC_2.1 Zvýšená atraktivita veřejného prostoru .....	12
2.4.4 SC_2.2 Vytvořené přirozené centrum lokality .....	16
2.4.5 SC_2.3 Odstraněné bariéry a zvýšená prostupnost území.....	17
2.4.6 SC_2.4 Stanovená parkovací politika .....	18
2.4.7 SC_2.5 Zajištění optimální dopravní spojení do centra a ostatních lokalit MČ.....	19
2.4.8 SC_2.6 Podpora bezpečnosti a bezpečnosti dopravy.....	20
2.4.9 SC_3.1 Podpora nabídky občanských služeb.....	22
2.4.10 SC_3.2 Podpora podnikání .....	23
2.4.11 SC_3.3 Rozšíření nabídky KC Kardašovská .....	25
3. Implementace .....	27
3.1 Postup implementace.....	27
3.2 Organizační struktura .....	27
3.3 Řízení realizace a monitoring Plánu .....	28
4. Akční plán.....	30
5. Zadání pro architektonickou soutěž.....	32

## 1. Úvod a cíl

Tento dokument „Návrhová část Plánu revitalizace sídliště Lehovec 2022-2027“ bezprostředně navazuje na analytickou část, která byla MČ Praha 14 dodavatelem předána na konci roku 2021. Dokument byl zpracován na základě plnění veřejné zakázky malého rozsahu s názvem „Zpracování dokumentu – Plán revitalizace sídliště Lehovec 2022–2027“ jejímž zadavatelem je městská část Praha 14, smlouva čj. 0201/2021/KS\_OddSPK/1101.

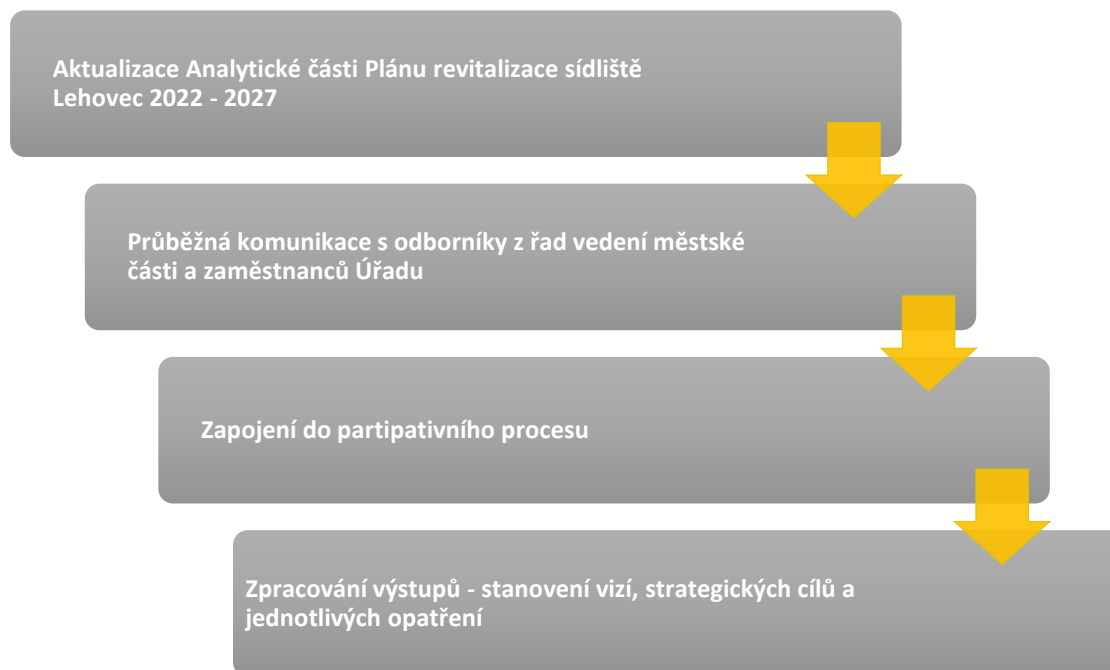
Veškeré činnosti jsou součástí projektu Koordinátoři participativního plánování, jehož hlavním nositelem je Institut plánování a rozvoje hlavního města Prahy. Do zmíněného projektu se aktivně zapojila i MČ Praha 14.

Cílem tohoto dokumentu, tedy „Návrhové části Plánu revitalizace sídliště Lehovec 2022–2027“, je definovat vize a strategické cíle pro danou lokalitu až do úrovně jednotlivých opatření. Takto koncipovaný dokument bude MČ Praha 14 sloužit jako katalog opatření realizovatelných v krátkodobém horizontu 2022–2023 a u střednědobých a dlouhodobých opatření (2024 a dále) pak jako podklad pro další fáze zpracování dílčích projektových dokumentací.

Dokument popisuje vize, strategické cíle a jednotlivá opatření, která jsou podrobně rozpracována formou „projektových karet“ a tak tvoří jeden ze základních pilířů pro další strategický rozvoj a koordinaci probíhajících a budoucích investičních akcí a bezprostředně navazujících veřejných prostranství v dané lokalitě.

Na realizaci spolupracovali odborníci z oblasti územního rozvoje, dopravy, participačních procesů, architektury, ochrany životního prostředí, a to jak z řad vedení, tak i z řad zaměstnanců městské části. Současně byly při zpracování dokumentu zohledněny i vstupy/podněty občanů a subjektů z dané lokality.

V rámci realizace návrhové části a příslušného plnění zakázky byly postupně (ze strany dodavatele) provedeny níže uvedené kroky/činnosti:



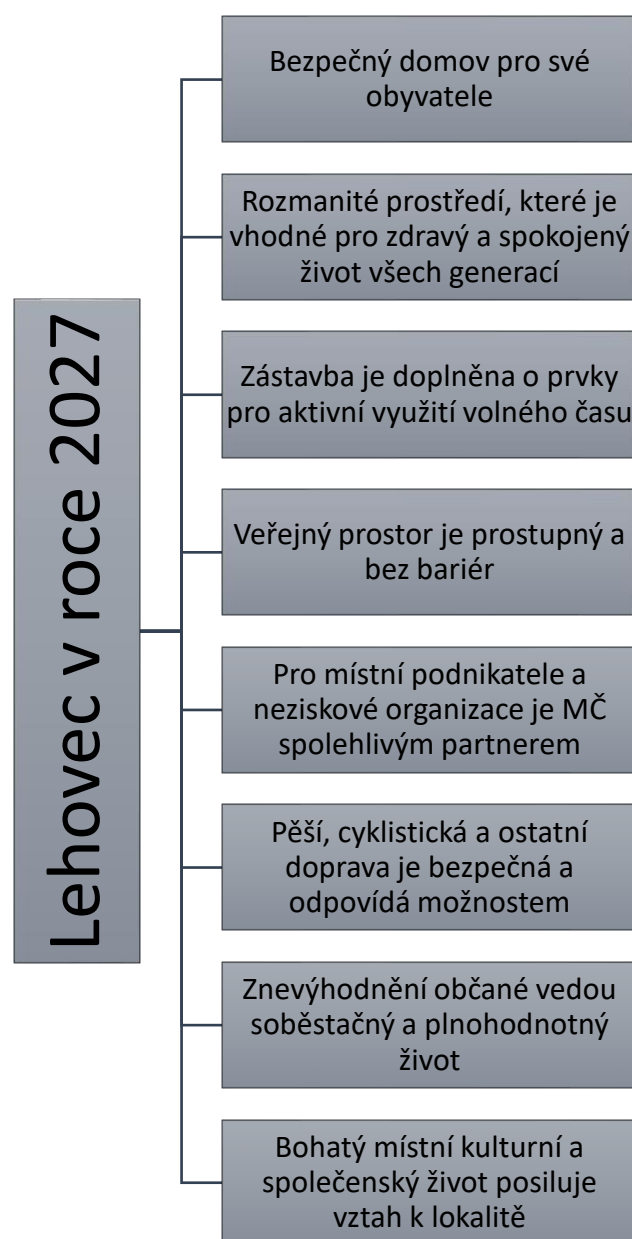
Obrázek 1 - Jednotlivé kroky v rámci zpracování návrhové části

**Navržená konkrétní opatření vedoucí k naplnění strategických cílů v jednotlivých identifikovaných oblastech odpovídají reálným možnostem MČ Praha 14. Rozhodující slovo při výběru a následné realizaci navržených opatření je zcela v kompetenci vedení městské části Praha 14.**

## 2. Návrh plánu

### 2.1 Vize – Lehovec v roce 2027

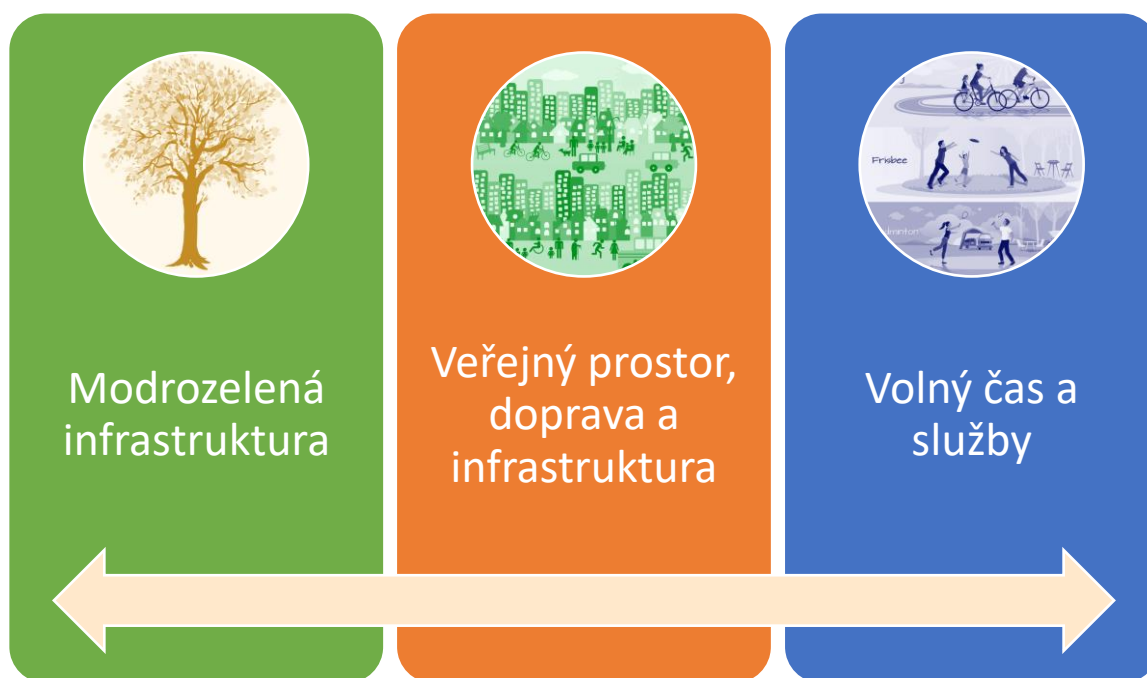
Před stanovením a rozpracováním strategických cílů je nutné stanovit pro jednotlivé oblasti vize, které tvoří „vstupní bránu“ do vlastní návrhové části. Jejím smyslem je určit zásadní rozvojovou orientaci území. Vize formuluje a popisuje stav, jehož by mělo být v budoucnosti dosaženo v daném území, přičemž jednotlivé části návrhu (opatření, strategické a specifické cíle) jsou prostředkem k jejímu dosažení a naplnění. Strategická vize byla formulována s ohledem na představu rozvoje lokality, finanční možnosti, časový horizont a potřebu trvale udržitelného rozvoje. Zároveň je nutné si uvědomit, že pouze od jasných vizí lze přejít k realizaci přínosných aktivit.



Obrázek 2 - Vize pro lokalitu Lehovec

## 2.2 Prioritní oblasti

Na základě závěrů „Analytické části Plánu revitalizace sídliště Lehovec 2022–2027“ byly identifikovány 3 prioritní oblasti. Veškerá navržená opatření v rámci prioritních oblastí je třeba vnímat jako plánované projekty s různou prioritou a dobou realizace, a to s ohledem na finanční a lidské zdroje, které má v současné době MČ Praha 14 k dispozici.



Obrázek 3 - Prioritní oblasti Plánu rozvoje sídliště Lehovec 2022–2027



## 2.3 Strategické cíle a opatření

Pro každou z výše uvedených prioritních oblastí jsou v této kapitole navrženy strategické cíle a jednotlivá opatření, jejichž realizací má být příslušný strategický cíl naplněn. Některá navržená opatření mají vliv na naplnění hned několika strategických cílů.

Prioritní oblast	Strategický cíl	Opatření
<b>PO_1</b> <b>Modrozelená infrastruktura</b>	SC_1.1 Zvýšená odolnost městské zeleně a snížené náklady na údržbu	<ul style="list-style-type: none"> <li>▪ Zpracování dendrologického průzkumu</li> <li>▪ Výsadba zeleně adaptované na klimatické podmínky</li> </ul>
	SC1.2 Navýšení procentuálního podílu propustných ploch	<ul style="list-style-type: none"> <li>▪ Připravit ve spolupráci s příslušnými orgány a organizacemi (HMP, TSK, a další) dlouhodobý plán rekonstrukcí a změn povrchů vybraných ploch</li> <li>▪ Instalace vhodných zasakovacích prvků v blízkosti vzrostlých stromů</li> </ul>
<b>PO_2</b> <b>Veřejný prostor, doprava a infrastruktura</b>	SC_2.1 Zvýšená atraktivita veřejného prostoru	<ul style="list-style-type: none"> <li>▪ Vybudování „kanceláře pod širým nebem“</li> <li>▪ Doplnění moderního mobiliáře do veřejného prostoru</li> <li>▪ Realizace barevného řešení fasád</li> </ul>
	SC_2.2 Vytvořené přirozené centrum lokality	<ul style="list-style-type: none"> <li>▪ Stanovení budoucí podoby přirozeného centra lokality Lehovce, a to formou veřejné architektonické soutěže</li> </ul>
	SC_2.3 Odstraněná bariérovost a zvýšená propustnost území	<ul style="list-style-type: none"> <li>▪ Identifikace možností (návrhů) odstranění bariér a zvýšení propustnosti lokality, a to formou veřejné architektonické soutěže</li> </ul>
	SC_2.4 Stanovená parkovací politika	<ul style="list-style-type: none"> <li>▪ Schválení opatření v oblasti dopravy v klidu</li> </ul>
	SC_2.5 Zajištěné optimální dopravní spojení do centra a ostatní lokality MČ Praha 14	<ul style="list-style-type: none"> <li>▪ Udržení či další rozvoj optimálního dopravního spojení do centra a ostatních lokalit MČ Praha 14</li> </ul>
	SC_2.6 Podpora bezpečnosti a bezpečnosti dopravy	<ul style="list-style-type: none"> <li>▪ Vytipovat (ve spolupráci s místními občany) problémové lokality a následně vybraná místa zapojit do kamerového systému</li> <li>▪ Realizace opatření dle Dopravní studie v rámci zpracovaného Školního plánu mobility ZŠ Chvaletická</li> <li>▪ Aktivní podpora snah o snížení max. povolené rychlosti v lokalitě na 30 km/h</li> <li>▪ Odborně posoudit a následně řešit (s odborem dopravy, Policie ČR, Městskou policií hl. m. Praha a odborníky na cyklo dopravu) koridory pro cyklisty/koloběžky tak, aby nedocházelo ke konfliktu s ostatními účastníky provozu</li> </ul>
<b>PO_3</b> <b>Volný čas a služby</b>	SC_3.1 Podpora nabídky občanských služeb	<ul style="list-style-type: none"> <li>▪ Provedení průzkumu (v rámci participativních aktivit) zájmu o služby mezi místními občany</li> </ul>
	SC_3.2 Podpora podnikání	<ul style="list-style-type: none"> <li>▪ Zpracovat pasport nebytových prostor</li> <li>▪ Využití moderních komunikačních nástrojů při nabídce nebytových prostor pro podnikání</li> </ul>
	SC_3.3 Rozšíření nabídky KC Kardašovská	<ul style="list-style-type: none"> <li>▪ Po ukončení udržitelnosti (v rámci realizovaných projektů EU) převést KC Kardašovská pod P14 kulturní</li> </ul>

Tabulka 1 - Přehled prioritních oblastí, strategických cílů a návrhů opatření k jejich naplnění

## 2.4 Karty strategických cílů a navržených opatření

Strategické cíle, pro jednotlivé stanovené oblasti, jsou zpracovány do podoby projektové karty, a to včetně příloh (detailnější popis opatření). Projektová karta definuje:

- ID a název strategického cíle
- Důvody pro realizaci
- Cílový stav
- Vnitřní a vnější vlivy na realizaci

Příloha projektové karty jednotlivých strategických cílů obsahuje:

- Název opatření
- Stručný popis
- Relevantní organizační útvary a další účastníky, kteří jsou spojeni s realizací opatření
- Předpokládaná doba realizace
- Odhadované náklady
- Možnosti financování
- Indikátor plnění
- Rizika a návrhy na jejich eliminaci

---

Zvolená forma, tj. forma Projektových karet, je optimální pro implementaci Plánu, jeho monitoring a případnou aktualizaci tak, aby veškeré úkony vedly k dosažení očekávaných změn. Změny se týkají zejména:

- zlepšení života obyvatel v řešené lokalitě,
- chování cílových skupin,
- většího zapojení občanů do veřejného života.

#### 2.4.1 SC\_1.1 Zvýšená odolnost městské zeleně a snížené náklady na údržbu

KARTA STRATEGICKÉHO CÍLE		
PO_1	Modrozelená infrastruktura	
ID a název	SC_1.1 Zvýšená odolnost městské zeleně a snížené náklady na údržbu	
Důvody pro realizaci		Cílový stav
Snížení nákladů na údržbu		Naplnění klimatických cílů pro přizpůsobení řešené lokality dle Strategie adaptace hl. m. Prahy na klimatickou změnu. <a href="https://iprpraha.cz/stranka/2887/strategie-adaptace-hl-m-prahy-na-klimatickou-zmenu">https://iprpraha.cz/stranka/2887/strategie-adaptace-hl-m-prahy-na-klimatickou-zmenu</a>
Zvýšení kvality zeleně		
Zadržení vody v půdě		
Zkvalitnění veřejného prostoru		
Zvýšení bezpečnosti		
Matice vlivu	Co brání dosažení cíle	Co podporuje dosažení cíle
Vnější vlivy	Nesouhlas vlastníku pozemků	Zájem občanů o zvýšení kvality zeleně
Vnitřní vlivy	Nedostatek finančních prostředků	Snaha o snížení finančních prostředků vynakládaných na údržbu zeleně

OPATŘENÍ			
Název opatření	ZPRACOVÁNÍ DENDROLOGICKÉHO PRŮZKUMU V LOKALITĚ LEHOVEC		
Stručný popis	Jedná se o zpracování dendrologického průzkumu, tj. provedení inventarizace dřevin v řešeném území. Mimo seznamu přítomných dřevin by měly být v rámci souvisejících činností zpracovány i údaje o aktuální fyziologickém stavu přítomných dřevin a jejich dendrologickou či krajinářskou hodnotu. Nedílnou součástí studie by měl být i návrh dřevin vhodných pro výsadbu v dané lokalitě s přihlédnutím k rázu území, klimatickým podmínkám a jejich změnám.		
Typ opatření	Neinvestiční	Termín realizace	2. čtvrtletí 2023
Rizika	Nekvalitní zpracování dendrologického průzkumu	Opatření	Důkladná příprava VZ/PŘ a následný výběr dodavatele
	Nedostatek alokovaných finančních prostředků		Komunikace ŘVIP s relevantními organizačními útvary ÚMČ při přípravě rozpočtu
Indikátor plnění			
Popis ukazatele		Měřitelnost	Cílová hodnota
Snížené výdaje na údržbu zeleně		%	- 5
Zpracovaný dendrologický průzkum		Ks	1
Náklady (odhad)	250–500 Kč/kus	Možnosti financování	Rozpočet MČ
			Rozpočet HMP
Organizační struktura			
Gestor	Radní pro oblast ŽP		
Realizační tým MČ	Zástupce OŽP		
Činnost MČ	Iniciace, Zadání, Financování/Spolufinancování		



OPATŘENÍ			
Název opatření	VÝSADBA ZELENĚ ADAPTOVANÉ NA KLIMATICKÉ PODMÍNKY		
Stručný popis	Jedná se o výsadbu vhodných druhů zeleně (dřeviny, květiny apod.) do veřejného prostoru v lokalitě Lehovec, které jsou adaptované na změny klimatu. Toto opatření bude vycházet a navazovat na opatření „Zpracování dendrologického průzkumu“. Na základě závěrů a příslušných návrhů zmiňovaného průzkumu by mělo postupně docházet k výměně „nezdravých“ a „nebezpečných“ vzrostlých dřevin za nové, tj. klimaticky odolnější a zdravé zeleně. Současně by, v rámci tohoto opatření, mělo docházet k postupné výměně ostatních druhů zeleně (květiny, traviny, aj.), které budou taktéž vhodnější pro současný stav související s klimatickými změnami, a to na plochách ve správě MČ. V případech kdy jednotlivé komunity či jedinci projeví zájem o výsadbu zeleně, jim bude ze strany OŽP poskytnuta metodická pomoc v oblasti výběru vhodných druhů. K posledně zmíněnému lze využít finanční prostředky na projekty, v rámci „Participativního rozpočtu“ MČ Praha 14.		
Typ opatření	Neinvestiční	Termín realizace	od 2. čtvrtletí 2023 dále
Rizika	Nevhodný výběr	Opatření	Dodržení návrhů vycházejících z dendrologického průzkumu
	Nevhodné umístění		Dodržet příslušné související dokumenty IPR (Městský standard plánování, výsadby a péče o uliční stromořadí jako významného prvku modrozelené infrastruktury pro adaptaci na změnu klimatu)
	Nedostatek alokovaných finančních prostředků		Komunikace ŘVIP s relevantními organizačními útvary ÚMČ při přípravě rozpočtu
Indikátor plnění			
Popis ukazatele		Měřitelnost	Cílová hodnota
Počet vysazených dřevin		ks	Bude AKTUALIZOVÁNO po zpracování dendrologického průzkumu
Náklady (odhad)	Bude AKTUALIZOVÁNO dle doporučených druhů vzešlých z dendrologického průzkumu	Možnosti financování	Rozpočet MČ
			Rozpočet HMP
			Dotační a Nadační programy (NPŽP, Nadace Partnerství, a další)
Organizační struktura			
Gestor	Radní pro oblast ŽP		
Realizační tým MČ	Zástupce OŽP		
Činnost MČ	Iniciace, Realizace, Součinnost, Podpora, Profinancování		

### 2.4.2 SC\_1.2 Navýšení procentuálního podílu propustných ploch

KARTA STRATEGICKÉHO CÍLE		
PO_1	Modrozelená infrastruktura	
ID a název	SC_1.2 Navýšení procentuálního podílu propustných ploch	
Důvody pro realizaci		Cílový stav
Zadržení vody v půdě		Výměna 5–10 % zpevněných veřejných ploch za plochy propustné do roku 2027
Zkvalitnění veřejného prostoru		
Ochlazení prostoru		
Zlepšení komfortu dopravy v klidu (parkování)		
Matice vlivu	Co brání dosažení cíle	Co podporuje dosažení cíle
Vnější vlivy	Nesouhlas vlastníků ploch	Zájem občanů o změnu veřejného prostoru
	Nedostatek finančních prostředků vlastníků ploch	Dotační programy
Vnitřní vlivy	Nedostatek finančních prostředků	Snaha o změnu veřejného prostoru a naplnění stanoveného cíle

OPATŘENÍ			
Název opatření	ZPRACOVÁNÍ DLOUHODOBÉHO PLÁNU REKONSTRUKCÍ A ZMĚN POVRCHŮ		
Stručný popis	Jedná se o zpracování dlouhodobého plánu rekonstrukcí a související výměny nepropustných povrchů za povrchy propustné, a to ve spolupráci s vlastníky pozemků/ploch, tj. zejména s HMP (TSK). Na základě zkušeností je doporučeno, za účelem realizace tohoto opatření přijmout společné memorandum, v kterém se zainteresované strany zaváží ke spolupráci na „Plánu“ a následné ochoty zapojit se do realizace opatření vycházejících ze zpracovaného „Plánu“. Samotný „Plán“ by měl být v min. rozsahu – seznam vybraných ploch, rámcový rozpočet, podíl zainteresovaných stran na financování budoucích rekonstrukcí a změn povrchů, harmonogram.		
Typ opatření	Neinvestiční	Termín realizace	4. čtvrtletí 2023
Rizika	Neochota ze strany HMP (TSK)	Opatření	Komunikace na politické úrovni
Indikátor plnění			
Popis ukazatele		Měřitelnost	Cílová hodnota
Plán rekonstrukcí a změn povrchů		ks	1
Náklady (odhad)	bez nákladů	Možnosti financování	
Organizační struktura			
Gestor	Starosta, Radní pro oblast dopravy, Radní pro oblast majetku		
Realizační tým MČ	Zástupce OD, OSM		
Činnost MČ	Iniciace, Součinnost, Realizace		

OPATŘENÍ			
Název opatření	INSTALACE ZASAKOVACÍCH PRVKŮ (ZMĚNA POVRCHŮ A OCHRANA PROTI PŘÍVALOVÝM DEŠŤŮM)		
Stručný popis	Jedná se o instalaci zasakovacích prvků na vytipovaných místech dle „Dlouhodobého plánu rekonstrukcí a změn povrchů“ na který toto opatření bezprostředně navazuje. Současně by mělo dojít k využití zasakovacích prvků v souvislosti s realizací opatření „Kancelář pod širým nebem“, které je částí naplňování specifického cíle „2.1 Zvýšená atraktivita veřejného prostoru“. Do realizace zmíněného opatření lze započítat i aktivity související s ochranou bytových domů na konci ulice Rochovská, před vodou, která ztéká na tyto bytové domy v době přívalových dešťů. Vždy je nutné při realizaci komunikovat s majitelem pozemku, případně poskytnout plnou součinnost při přidružených aktivitách.		
Typ opatření	Investiční	Termín realizace	od 4. čtvrtletí 2023 dále
Rizika	Nedostatek alokovaných finančních prostředků	Opatření	Komunikace ŘVIP s relevantními organizačními útvary ÚMČ při přípravě rozpočtu Přijetí Memoranda o zpracování Dlouhodobého plánu rekonstrukcí a změn povrchů, a to v souladu s již zpracovanými dokumenty HMP (IPR) - např. Standard hospodaření se srážkovými vodami a s ním souvisejícím Metodickým postupem, aj.
Indikátor plnění			
Popis ukazatele		Měřitelnost	Cílová hodnota
Nárůst propustných ploch, formou náhrady za povrchy nepropustné, a to za využití zasakovacích prvků, včetně prvků pro zadržení přívalových dešťových srážek a jejich zasakování, drobných poldrů atd.		%	5–10
Náklady (odhad)	Bude AKTUALIZOVÁNO dle závěrů Dlouhodobého plánu rekonstrukcí a změn povrchů	Možnosti financování	Rozpočet HMP (TSK) Rozpočet MČ Dotační programy
Organizační struktura			
Gestor	Radní pro veřejný prostor, Radní pro investice		
Realizační tým MČ	Zástupce OD, Zástupce OI, Zástupce OSM		
Činnost MČ	Iniciace, Součinnost, Spolufinancování		

### 2.4.3 SC\_2.1 Zvýšená atraktivita veřejného prostoru

KARTA STRATEGICKÉHO CÍLE		
PO_2	Veřejný prostor, doprava a infrastruktura	
ID a název	SC_2.1 Zvýšená atraktivita veřejného prostoru	
Důvody pro realizaci		Cílový stav
Zkvalitnění veřejného prostoru		Barevně rozlišené panelových domů
Rozlišení panelových domů za účelem zlepšení vizuálu sídliště a orientace		Doplňný veřejný prostor o moderní a účelný mobiliář
Zlepšení orientace v lokalitě Lehovec		Realizovaný pilotní projekt („venkovní kancelář“) na území MČ
Matice vlivu	Co brání dosažení cíle	Co podporuje dosažení cíle
Vnější vlivy	Nesouhlas vlastníků ploch	Zájem občanů o změnu veřejného prostoru
	Nedostatek finančních prostředků vlastníků ploch	Dotační programy
Vnitřní vlivy	Nedostatek finančních prostředků	Snaha o změnu veřejného prostoru a naplnění stanoveného cíle
		Podpora ze strany vedení MČ

OPATŘENÍ			
Název opatření	VYBUDOVÁNÍ „KANCELÁŘE POD ŠIRÝM NEBEM“		
Stručný popis	Jedná se o revitalizaci plochy (parc. č. 566/70), která je v majetku HMP a ve správě MČ Praha 14, a to provedením vhodných úprav a doplněním vhodného inventáře, který by mohli zájemci z řad zaměstnanců, studentů a dalších obyvatel využít pro práci, studium či odpočinek ve veřejném prostoru. Současně by mělo dojít k nahrazení nevhodných betonových obrubníků za prvky umožňující přirozené zasakování dešťových vod. Pro vytvoření místa sloužícího pro práci, studium či odpočinek budou do prostoru doplněny moderní prvky venkovního inventáře. Tento mobiliář by měl umožňovat dobíjení přenosných zařízení případných uživatelů. Pro získání energie lze využít solární panely (solární lavičky). Asfaltové plochy by měly být nahrazeny, v bezprostředním okolí „kanceláře“, přirozenějším povrchem (např. travnatým, mlatovým, ...).		
Typ opatření	Investiční	Termín realizace	2. čtvrtletí 2023
Rizika	Nedostatek alokovaných finančních prostředků	Opatření	Komunikace ŘVIP s relevantními organizačními útvary ÚMČ
	Nesouhlas ze strany vlastníka pozemků		Vhodná komunikace na úrovni politického vedení ve spolupráci s IPR, operátorem ICT, aj.
Indikátor plnění			
Popis ukazatele		Měřitelnost	Cílová hodnota
Revitalizovaný veřejný prostor		počet	1
Instalovaný mobiliář („venkovní kancelář“)		počet	1
Náhrada nepropustných ploch za plochy propustné		m²	25
Náklady (odhad)	500.000 Kč	Možnosti financování	Rozpočet HMP
			Rozpočet MČ
			Dotační programy
			Smart Prague – Inovace pro lepší život v Praze
Organizační struktura			
Gestor	Radní pro veřejný prostor, Radní pro investice		
Realizační tým MČ	Zástupce OŽP, Zástupce OI		
Činnost MČ	Iniciace, Realizace, Součinnost, Spolufinancování		

OPATŘENÍ			
Název opatření	DOPLNĚNÍ MOBILIÁŘE DO VEŘEJNÉHO PROSTORU		
Stručný popis	Jedná se především o doplnění mobiliáře určeného pro aktivní využití volného času. Ideálním prostorem pro tento mobiliáře se jeví plocha s parcelním číslem 630/3, jejímž vlastníkem je HMP a v současné době je ve správě MČ Praha 14. Tato plocha, na níž se nachází tzv. Psí louka (bude zachována), je místem pro rozšíření nabídky aktivního trávení volného času. Vhodnými úpravami, doplněním mobiliáře (venkovní cvičicí prvky, lavičky apod.) a vymezením/záborem prostoru pro kondiční a relaxační cvičení lze z dané plochy vytvořit „Zónu aktivního odpočinku“ pro všechny věkové skupiny místních obyvatel. Současně lze veřejný prostor doplnit vhodným moderním mobiliářem i na jiných místech lokality (Dětské hřiště Vizířská, plocha uvedená u opatření „Kancelář pod širým nebem“, ...). Vždy je však bezpodmínečně nutné brát v úvahu zajištění dohledu v daných místech, a to zejména z pohledu zajištění bezpečnosti a pořádku a zároveň zajištění komfortu obyvatel žijících v blízkém okolí. To lze zajistit zvýšenou kontrolou ze strany Městské policie, či začleněním do kamerového systému.		
Typ opatření	Investiční	Termín realizace	od 1. čtvrtletí 2023 dále
Rizika	Nesouhlas místních obyvatel	Opatření	Vhodná komunikace s místními obyvateli
	Nesouhlas ze strany vlastníka pozemku		Vhodná komunikace na úrovni politického vedení ve spolupráci s IPR
	Zasíťování		Důkladné posouzení možností v rámci zasíťování vybraných ploch
Indikátor plnění			
Popis ukazatele		Měřitelnost	Cílová hodnota
Instalace cvičicích prvků v „Zóně aktivního odpočinku“		počet	3–5
Instalace mlhoviště, pítka, solární lavičky na Dětském hřišti Vizířská		počet	3
Náklady (odhad)	475.000 Kč	Možnosti financování	Rozpočet HMP
			Rozpočet MČ
			Smart Prague – Inovace pro lepší život v Praze
Organizační struktura			
Gestor	Radní pro veřejný prostor, Radní pro investice		
Realizační tým MČ	Zástupce OŽP, Zástupce OI		
Činnost MČ	Iniciace, Realizace, Financování		



OPATŘENÍ			
Název opatření	BAREVNÉ ŘEŠENÍ FASÁD		
Stručný popis	Jedná se o realizaci souboru opatření s cílem zvýšit obytný standard místním obyvatelům bytových domů rozšířením obytného prostoru o nové balkony a zajištění tepelné pohody pomocí zateplení vnější obálky vybraných budov a instalaci venkovních žaluzií. Za účelem těchto změn má v současné době MČ Praha 14 zpracován „Koncept barevného řešení bytových domů ve svěřené správě MČ Praha 14 na sídlišti Lehovec“, který byl zpracován ve spolupráci s dotčenými SVJ v dané lokalitě.		
Typ opatření	Investiční	Termín realizace	od 4. čtvrtletí 2024 dále
Rizika	Nedostatek finančních prostředků	Opatření	Využití finančních prostředků z dotačních titulů
Indikátor plnění			
Popis ukazatele		Měřitelnost	Cílová hodnota
Realizovaný soubor opatření dle „Konceptu barevného řešení bytových domů ve svěřené správě MČ Praha 14 na sídlišti Lehovec“		počet	1
Náklady (odhad)	dle realizovaných opatření	Možnosti financování	Dotační prostředky EU
			Rozpočet HMP
			Rozpočet MČ
Organizační struktura			
Gestor	Radní pro majetek, Radní pro investice		
Realizační tým MČ	Zástupce OSM, Zástupce Správy majetku MČ Praha 14, a.s., Zástupce OI		
Činnost MČ	Iniciace, Realizace, Součinnost, Podpora, Spolufinancování		

#### 2.4.4 SC\_2.2 Vytvořené přirozené centrum lokality

KARTA STRATEGICKÉHO CÍLE		
PO_2	Veřejný prostor, doprava a infrastruktura	
ID a název	SC_2.2 Vytvořené přirozené centrum lokality	
Důvody pro realizaci		Cílový stav
Zkvalitnění veřejného prostoru		Vytvořené centrum lokality
Matice vlivu	Co brání dosažení cíle	Co podporuje dosažení cíle
Vnější vlivy	Vlastnické vztahy	Podpora ze strany HMP (IPR, TSK)
Vnitřní vlivy	Nedostatek finančních prostředků	Podpora ze strany místních občanů

OPATŘENÍ			
Název opatření	REALIZACE ARCHITEKTONICKÉ SOUTĚŽE		
Stručný popis	Jedná se o přeměnu a následné využití plochy při ulici Kardašovská, na níž je v současnosti umístěna nevyužívaná budova a parkoviště. Přeměnu plochy na vybudování přirozeného centra lokality Lehovec by měla řešit architektonická soutěž. Návrhy v rámci architektonické soutěže by měly být zaměřeny především na vzhled a funkčnost prostoru s využitím vhodných prvků modrozelené infrastruktury, zajištění služeb pro místní obyvatele a současně poskytnout představu řešení dopravní situace v daném místě (pěší, cyklistická, automobilová, parkování).		
Typ opatření	neinvestiční	Termín realizace	4. čtvrtletí 2023
Rizika	Nesouhlas místních obyvatel	Opatření	Zapojit místní občany do přípravy zadání
	Nesouhlas vlastníků		Vhodná komunikace ze strany vedení MČ
	Zhoršení situace v oblasti dopravy		Přesné zadání pro řešení dané problematiky
Indikátor plnění			
Popis ukazatele		Měřitelnost	Cílová hodnota
Architektonická soutěž		počet	1
Návrhy na vytvoření přirozeného centra lokality		počet	3
Náklady (odhad)	1.500.000 Kč	Možnosti financování	Rozpočet HMP
			Rozpočet MČ
Organizační struktura			
Gestor	Radní pro územní rozvoj, Radní pro veřejný prostor		
Realizační tým MČ	Zástupce ÚUR		
Činnost MČ	Iniciace, Realizace, Součinnost, Financování		

#### 2.4.5 SC\_2.3 Odstraněné bariéry a zvýšená prostupnost území

KARTA STRATEGICKÉHO CÍLE		
PO_2	Veřejný prostor, doprava a infrastruktura	
ID a název	SC_2.3 Odstraněná bariérovost a zvýšená prostupnost území	
Důvody pro realizaci		Cílový stav
Zkvalitnění veřejného prostoru		Provedená změna pěší cestní sítě
Zlepšení průchodnosti řešeným územím		Odstraněné/upravené bariéry
Matice vlivu	Co brání dosažení cíle	Co podporuje dosažení cíle
Vnější vlivy	Nedostatek finančních prostředků	Podpora ze strany HMP
	Majetkové vztahy	
Vnitřní vlivy	Nedostatek finančních prostředků	Podpora ze strany vedení MČ
		Podpora ze strany místních obyvatel

OPATŘENÍ			
Název opatření	REALIZACE ARCHITEKTONICKÉ SOUTĚŽE		
Stručný popis	Jedná se prakticky o zjištění možností pozitivních změn/návrhů v problémových oblastech bariérovosti a prostupnosti v dané lokalitě. Tyto návrhy by měly vzniknout v rámci architektonické soutěže na konci, které bude mít MČ k dispozici architektonické návrhy řešící jak zmíněné problémové oblasti (bariérovost, prostupnost území), ale současně i návrhy spjaté s vytvořením přirozeného centra, odpočinkové zóny, barevného řešení sídliště, změn zpevněných ploch na plochy nezpevněné, doplnění mobiliáře a v neposlední řadě i začlenění prvků modrozelené infrastruktury do veřejného prostoru celé řešené lokality.		
Typ opatření	neinvestiční	Termín realizace	4. čtvrtletí 2023
Rizika	Nesouhlas místních obyvatel	Opatření	Zapojit místní občany do přípravy zadání
	Nesouhlas vlastníků		Vhodná komunikace ze strany vedení MČ
Indikátor plnění			
Popis ukazatele		Měřitelnost	Cílová hodnota
Architektonická soutěž		počet	1
Návrhy řešení – Studie		počet	3
Náklady (odhad)	2.500.000 Kč	Možnosti financování	Rozpočet HMP
			Rozpočet MČ
Organizační struktura			
Gestor	Radní pro územní rozvoj, Radní pro veřejný prostor		
Realizační tým MČ	Zástupce ÚUR		
Činnost MČ	Iniciace, Realizace, Součinnost, Financování		

#### 2.4.6 SC\_2.4 Stanovená parkovací politika

KARTA STRATEGICKÉHO CÍLE		
PO_2	Veřejný prostor, doprava a infrastruktura	
ID a název	SC_2.4 Stanovená parkovací politika	
Důvody pro realizaci		Cílový stav
Zlepšení situace v oblasti dopravy v klidu (parkování)		Schválená parkovací politika pro MČ Praha 14/řešenou lokalitu
Matice vlivu	Co brání dosažení cíle	Co podporuje dosažení cíle
Vnější vlivy	Majetkoprávní vztahy	Podpora veřejnosti řešit danou problematiku
Vnitřní vlivy	Politicky citlivé téma	Snaha o řešení situace v oblasti dopravy v klidu
	Nedostatek finančních prostředků	
Činnost MČ	Iniciace, Realizace, Součinnost, Podpora, Profinancování	

OPATŘENÍ			
Název opatření	ZPRACOVÁNÍ PARKOVACÍ POLITIKY		
Stručný popis	Jedná se o zpracování koncepčně strategického dokumentu, jehož cílem je realisticky, s ohledem na aktuální situaci v řešené lokalitě a ve zbytku MČ Praha 14, stanovit dlouhodobou strategii pro budoucí rozvoj managementu parkování a rozvoje navazujících služeb souvisejících s danou problematikou. Daný dokument by měl být rozdělen na dvě základní části – analytickou (popis stávající situace, včetně příkladů dobré praxe z jiných měst v ČR a zahraničí) a návrhovou/implementační (návrh konkrétních doporučení pro realizaci opatření vedoucí k odstranění problémů dopravního systému vyplývajících ze závěrů analytické části a stanovení indikátorů dopadů, které budou měřítkem pro zajištění udržitelného rozvoje dopravy se zaměřením na dopravu v klidu).		
Typ opatření	neinvestiční	Termín realizace	4. čtvrtletí 2023
Rizika	Nesplněná očekávaná kvalita	Opatření	Důkladná příprava VZ/PŘ
	Nerealistické návrhy opatření		Průběžná kontrola výstupů
	Odmítnutí ze strany veřejnosti		Participace
Indikátor plnění			
Popis ukazatele		Měřitelnost	Cílová hodnota
Dokument „Parkovací politika MČ Praha 14 - Lokalita Lehovec“		počet	1
Náklady (odhad)	350.000 Kč	Možnosti financování	Rozpočet MČ
Organizační struktura			
Gestor	Radní pro dopravu		
Realizační tým MČ	Zástupce odboru dopravy		
Činnost MČ	Realizace, Financování		

#### 2.4.7 SC\_2.5 Zajištěné optimální dopravní spojení do centra a ostatních lokalit MČ

KARTA STRATEGICKÉHO CÍLE		
PO_2	Veřejný prostor, doprava a infrastruktura	
ID a název	SC_2.5 Zajištěné optimální dopravní spojení do centra a ostatních lokalit MČ	
Důvody pro realizaci		Cílový stav
Zvýšení spokojenosti místních obyvatel v souvislosti se zlepšením dopravního spojení MHD		Zachované/rozšířené spojení z lokality Lehovec do jiných částí MČ Praha 14 a centra HMP
Matice vlivu	Co brání dosažení cíle	Co podporuje dosažení cíle
Vnější vlivy	Omezené možnosti PID	Podpora ze strany místních obyvatel
Vnitřní vlivy	x	x

OPATŘENÍ			
Název opatření	DOPRAVNÍ SPOJENÍ ŘEŠENÉHO ÚZEMÍ S CENTREM A OSTATNÍMI LOKALITAMI MČ		
Stručný popis	Prakticky se jedná o zjištění možností přidání dalších spojů MHD zajišťující dopravní spojení lokality Lehovec s ostatními lokalitami MČ Praha 14 a centrem HMP či zvýšení frekvence, a to formou jednání se zástupci PID na odborné a politické úrovni.		
Typ opatření	neinvestiční	Termín realizace	1. čtvrtletí 2024
Rizika	Nesouhlas ze strany provozovatele MHD	Opatření	Průběžná komunikace za využití vhodné argumentace
Indikátor plnění			
Popis ukazatele		Měřitelnost	Cílová hodnota
Jednání mezi zástupci MČ Praha 14 a provozovatelem MHD za účelem rozšíření spojení lokality Lehovec s ostatními lokalitami MČ Praha 14 a centrem HMP či zvýšení frekvence (zkrácení intervalů)		počet	4
Náklady (odhad)			
bez interních nákladů		Možnosti financování	x
Organizační struktura			
Gestor	Starosta, Radní pro dopravu		
Realizační tým MČ	Zástupce OD		
Činnost MČ			
Iniciace, Realizace, Součinnost			

#### 2.4.8 SC\_2.6 Podpora bezpečnosti a bezpečnosti dopravy

KARTA STRATEGICKÉHO CÍLE		
PO_2	Veřejný prostor, doprava a infrastruktura	
ID a název	SC_2.6 Podpora bezpečnosti a bezpečnosti dopravy	
Důvody pro realizaci		Cílový stav
Zvýšení bezpečnosti v řešené lokalitě		Zvýšení pocitu bezpečnosti místních obyvatel
Zvýšení spokojenosti místních obyvatel v oblasti bezpečnosti		Snížení dopravních nehod o 25 %
Matice vlivu	Co brání dosažení cíle	Co podporuje dosažení cíle
Vnější vlivy	Nesouhlas ze strany zainteresovaných stran	Podpora ze strany veřejnosti
Vnitřní vlivy	Nedostatek finančních prostředků	x

OPATŘENÍ			
Název opatření	ROZŠÍŘENÍ KAMEROVÉHO SYSTÉMU		
Stručný popis	Jedná se o rozšíření kamerové systému na předem vytipovaná místa, a to po dohodě s provozovatelem. Jako nejvhodnější místa patří taková, kde dochází nejčastěji k porušování veřejného pořádku (např. u nabíjecí stanice pro elektromobily na konci ulice Rochovská, podchod pro pěší do lokality Hloubětín, aj.).		
Typ opatření	investiční	Termín realizace	2. čtvrtletí 2023
Rizika	Nesouhlas ze strany provozovatele kamerové systému	Opatření	Komunikace ze strany vedení MČ s provozovatelem kamerového systému
Indikátor plnění			
Popis ukazatele		Měřitelnost	Cílová hodnota
Instalované kamery		počet	3
Náklady (odhad)			
bez interních nákladů		Možnosti financování	x
Organizační struktura			
Gestor	Radní pro bezpečnost		
Realizační tým MČ	OIKT		
Činnost MČ			
Iniciace, Součinnost, Podpora			



OPATŘENÍ			
Název opatření	REALIZACE OPATŘENÍ DLE DOPRAVNÍ STUDIE ZŠ CHVALETICKÁ		
Stručný popis	V rámci realizace projektu Optimalizace procesů a profesionalizace ÚMČ Praha 14 II. byla zpracována Dopravní studie, která obsahuje soubor opatření vedoucích ke zlepšení dopravní situace v oblasti ZŠ a MŠ Chvaletická. Daná opatření byla projednána jak s laickou, tak i s odbornou veřejností v průběhu realizace projektu.		
Typ opatření	investiční/neinvestiční	Termín realizace	1. čtvrtletí 2024 a dále
Rizika	Nedostatek alokovaných finančních prostředků	Opatření	Komunikace ŘVIP s relevantními organizačními útvary ÚMČ při přípravě rozpočtu
	Nesouhlas ze strany vlastníků pozemků		Vhodná komunikace ze strany vedení MČ
Indikátor plnění			
Popis ukazatele		Měřitelnost	Cílová hodnota
Realizovaná opatření		počet	1–3
Náklady (odhad)	dle počtu realizovaných opatření	Možnosti financování	Rozpočet HMP/TSK
			Rozpočet MČ
Organizační struktura			
Gestor	Radní pro dopravu		
Realizační tým MČ	Zástupce odboru dopravy		

OPATŘENÍ			
Název opatření	SNÍŽENÍ RYCHLOSTI NA MÍSTNÍCH KOMUNIKACÍCH (NA 30 KM/H)		
Stručný popis	Jedná se o snížení max. dovolené rychlosti v dané lokalitě na místních komunikacích, a to z důvodu zvýšení bezpečnosti účastníků provozu. Konkrétní návrh již byl zpracován a je k dispozici.		
Typ opatření	neinvestiční	Termín realizace	2. čtvrtletí 2023
Rizika	x	Opatření	x
Indikátor plnění			
Popis ukazatele		Měřitelnost	Cílová hodnota
Zavedení systémového opatření – snížení max. dovolené rychlosti na místních komunikacích na 30 km/h		počet	1
Náklady (odhad)	bez interních nákladů	Možnosti financování	x
Organizační struktura			
Gestor	Radní pro dopravu		
Realizační tým MČ	Zástupce OD		
Činnost MČ	Iniciace, Součinnost, Podpora		

#### 2.4.9 SC\_3.1 Podpora nabídky občanských služeb

KARTA STRATEGICKÉHO CÍLE		
PO_3	Volný čas a služby	
ID a název	SC_3.1 Podpora nabídky občanských služeb	
Důvody pro realizaci		Cílový stav
Podklad pro další rozhodování v oblasti nabídky služeb		Upřesnění cílů v rámci podpory podnikání
Rozvoj občanské společnosti		Zjištěné potřeby obyvatel lokality Lehovec
Matice vlivu	Co brání dosažení cíle	Co podporuje dosažení cíle
Vnější vlivy	x	Zájem o zajištění odpovídajících služeb ze strany obyvatel
Vnitřní vlivy	x	Podpora ze strany vedení MČ
		Znalosti participačních aktivit

OPATŘENÍ			
Název opatření	ZJIŠTĚNÍ POTŘEB MÍSTNÍCH OBYVATEL V OBLASTI SLUŽEB		
Stručný popis	Jedná se o provedení průzkumu mezi místními obyvateli za účelem zjištění jejich potřeb v oblasti služeb (např. lékař, lékárna, restaurace, kavárna, potraviny, masna, kadeřnictví, aj.). Na základě zjištění bude přizpůsoben účel nabízených nebytových prostor ve správě MČ pro případné zájemce ze strany podnikatelského sektoru. Rozhodnutí o způsobu průzkumu je zcela v kompetenci vedení MČ (elektronický dotazník, osobní dotazník do schránek, osobní průzkum). Do průzkumu by mělo být zapojeno min. 250 místních obyvatel z různých cílových skupin, aby zjištěné závěry odpovídali počtu a složení obyvatelstva v dané lokalitě.		
Typ opatření	Neinvestiční	Termín realizace	3. čtvrtletí 2023
Rizika	Nezájem ze strany občanů	Opatření	Výběr vhodné formy související komunikační kampaně
Indikátor plnění			
Popis ukazatele		Měřitelnost	Cílová hodnota
Provedený průzkum		počet	1
Zapojení obyvatelé		počet	250
Náklady (odhad)	30 - 50.000 Kč (v případě realizace prostřednictvím dodavatele); popř. bez nákladů v případě realizace vlastními zdroji	Možnosti financování	Rozpočet MČ
Organizační struktura			
Gestor	Radní pro MA21		
Realizační tým MČ	Zástupce OSŘK		
Činnost MČ	Iniciace, Realizace, Financování		

#### 2.4.10 SC\_3.2 Podpora podnikání

KARTA STRATEGICKÉHO CÍLE		
PO_3	Volný čas a služby	
ID a název	SC_3.2 Podpora podnikání	
Důvody pro realizaci		Cílový stav
Navýšení nabídky služeb		Zajištěné základní služby pro místní obyvatele
Rozšíření nabídky zaměstnání v lokalitě		Nově vytvořená pracovní místa
Podpora podnikatelského sektoru		Zvýšená spokojenost podnikatelů
Matice vlivu	Co brání dosažení cíle	Co podporuje dosažení cíle
Vnější vlivy	Nezájem ze strany podnikatelů	Podpora snah o rozšíření služeb ze strany veřejnosti
	Finanční a hospodářská krize v ČR	
Vnitřní vlivy	Neexistence dlouhodobého plánu/koncepce podpory podnikání	Politická podpora ze strany vedení MČ

OPATŘENÍ			
Název opatření	ZPRACOVÁNÍ/AKTUALIZACE PASPORTU NEBYTOVÝCH SLUŽEB		
Stručný popis	Jedná se o zpracování/aktualizaci přehledu nebytových prostor v lokalitě Lehovec, které jsou ve správě MČ. Zmíněný pasport by měl obsahovat min. umístění (adresa), stav, údaje vyplývající ze smlouvy (nájemce, doba pronájmu, účel), možnosti využití. Následně by byl zpracovaný pasport využit další kroky, včetně vytvoření budoucích nabídek a vhodné využití nebytových prostor.		
Typ opatření	Neinvestiční	Termín realizace	1. čtvrtletí 2023
Rizika	Změna politického vedení	Opatření	Začlenění do strategických dokumentů MČ
Indikátor plnění			
Popis ukazatele		Měřitelnost	Cílová hodnota
Zpracovaný/Aktualizovaný pasport nebytových prostor		ks	1
Náklady (odhad)	50 - 70.000 Kč (v případě realizace prostřednictvím dodavatele); popř. bez nákladů v případě realizace vlastními zdroji	Možnosti financování	Rozpočet MČ
Organizační struktura			
Gestor	Radní pro majetek		
Realizační tým MČ	Zástupce OSM, Zástupce SPM a.s.		
Činnost MČ	Iniciace, Realizace, Financování		

OPATŘENÍ			
Název opatření	ZKVALITNĚNÍ PŘENOSU INFORMACÍ O NABÍDCE NEBYTOVÝCH PROSTOR VHODNÝCH PRO PODNIKÁNÍ		
Stručný popis	Jedná se o zajištění kvalitnějšího, cíleného a častějšího přenosu informací o nabídce nebytových prostor vhodných pro podnikání za využití dostupných kanálů MČ (Radniční časopis, Facebook, Webové stránky, Mobilní aplikace Moje 14, Newsletter, setkání podnikatelů, osobní dopisy, aj.).		
Typ opatření	Neinvestiční	Termín realizace	od 3. čtvrtletí 2022 dále
Rizika	Nedostatek lidských zdrojů	Opatření	Podpora ze strany vedení MČ
	Změna politického vedení		Začlenění opatření do strategických dokumentů MČ
Indikátor plnění			
Popis ukazatele		Měřitelnost	Cílová hodnota
Nabídka prostor v papírové podobě (newsletter, dopis, radniční časopis)		počet	2x za rok
Nabídka prostor v elektronické podobě (Facebook, webové stránky, mobilní aplikace)		počet	4x za rok
Setkání s podnikateli v rámci, které budou informováni o nabídce prostor		počet	1x za rok
Náklady (odhad)			
50.000 Kč/rok		Možnosti financování	Rozpočet MČ
Organizační struktura			
Gestor	Starosta		
Realizační tým MČ	Zástupce OSŘK, Zástupce SPM a.s.		
Činnost MČ			
Iniciace, Realizace, Financování			

#### 2.4.11 SC\_3.3 Rozšíření nabídky KC Kardašovská

KARTA STRATEGICKÉHO CÍLE		
PO_3	Volný čas a služby	
ID a název	SC_3.3 Rozšíření nabídky KC Kardašovská	
Důvody pro realizaci		Cílový stav
Podpora komunitního života		KC Kardašovská součástí Praha14kulturní
Zlepšení života občanům všech věkových skupin		Rozšířená nabídka aktivit pro další cílové skupiny
Matice vlivu	Co brání dosažení cíle	Co podporuje dosažení cíle
Vnější vlivy	x	Zájem ze strany veřejnosti
Vnitřní vlivy	Nedostatek lidských zdrojů pro následné rozšíření nabídky	Politická podpora ze strany vedení MČ
	Nedostatek finančních prostředků pro následné rozšíření nabídky	

OPATŘENÍ			
Název opatření	PŘEVEDENÍ KC KARDAŠOVSKÁ POD PRAHA 14 KULTURNÍ		
Stručný popis	Jedná se o zařazení KC Kardašovská do struktur Praha14kulturní a s tím související rozšíření nabídky poskytovaných služeb KC. Toto opatření lze realizovat až po ukončení doby udržitelnosti projektu (podpořen z prostředků EU), díky jehož realizaci bylo KC vybudováno a současně byla zajištěna jeho činnost. V současné době je nabídka omezena z důvodu zaměření projektu pouze na některé cílové skupiny/uživatele. Jedná se o administrativní a organizační opatření ze strany MČ.		
Typ opatření	Neinvestiční	Termín realizace	3. čtvrtletí 2023
Rizika	Změna politického vedení	Opatření	Zakomponování příslušného opatření do strategických plánů MČ
Indikátor plnění			
Popis ukazatele		Měřitelnost	Cílová hodnota
Navýšení počtu KC pod správou P14k		počet	+ 1
Navýšení nabídky aktivit		počet	+ 5
Náklady (odhad)	bez nákladů	Možnosti financování	Rozpočet MČ
	Bude AKTUALIZOVÁNO po převedení KC do struktur Praha14 kulturní a s tím související rozšíření nabídky		
Organizační struktura			
Gestor	Radní pro kulturu		
Realizační tým MČ	Zástupce Praha14kulturní, Zástupce OI		
Činnost MČ	Iniciace, Realizace, Financování (následné činnosti)		

Mimo výše uvedené rozpracované návrhy lze při revitalizaci sídliště Lehovec využít níže uvedené projekty/opatření (s ohledem na zavedené projektové a strategické řízení na MČ Praha 14) zařazené do tzv. „ZÁSOBNÍKU PROJEKTŮ“, jejichž realizace by vedla k dalšímu zkvalitnění v definovaných oblastech.

Tato opatření vzešla jak z činnosti zpracovatele, tak i z rozhovorů s představiteli MČ a realizací participativních činností při ověření souladu rozpracovaných návrhů s požadavky místních obyvatel (poslední veřejné projednání k návrhům se uskutečnilo 24. března 2022).

Název	Lokalizace	Doporučení
<b>Opěrná zeď</b>	u parkoviště na konci ulice Kardašovská	V RÁMCI ŘEŠENÍ BARIÉROVOSTI NAVRHNOUT ZMĚNU V PŘÍPADNÉ ARCHITEKTONICKÉ STUDII
<b>Neudržovaná zeleň</b>	u parkoviště na konci ulice Kardašovská (neudržovaná zeleň se nachází i v jiných místech řešené lokality)	ÚPRAVA/REVITALIZACE PLOCHY (PO DOHODĚ S VLASTNÍKEM/SPRÁVCEM) V RÁMCI REALIZACE OPATŘENÍ V KRÁTKODOBÉM HORIZONTU
<b>Schody</b>	na cestě/chodníku vedoucí od Psí louky Kukelská k bytovým domům v Kardašovské ulici	V RÁMCI ŘEŠENÍ BARIÉROVOSTI A PROSTUPNOSTI ÚZEMÍ NAVRHNOUT ZMĚNU V PŘÍPADNÉ ARCHITEKTONICKÉ STUDII
<b>Nevyužívaný mobiliář</b>	u bytových domů v ulici Krylovecká	ODSTRANIT NEVYHOVUJÍCÍ „KLEPAČE“ PO DOHODĚ NÁJEMNÍKŮ (ČLENŮ SVJ) V KRÁTKODOBÉM HORIZONTU
<b>Parkování</b>	Kukelská (problém s parkováním se týká i jiných míst v dané lokalitě)	KOMUNIKOVAT S VLASTNÍKY PLOCH ZA ÚČELEM ÚPRAVY OKOLÍ KOMUNIKACE (ZÚŽENÍ CHODNÍKŮ, ODSTRANĚNÍ BARIÉR, PŘEMÍSTĚNÍ KONTEJNERŮ, APOD.) S CÍLEM VYTVOŘENÍ NOVÝCH PARKOVACÍCH MÍST; VYZNAČIT PARKOVACÍ MÍSTA VE STŘEDNĚDOBÉM HORIZONTU
<b>Koše na psí exkrementy</b>	Lehovec	V RÁMCI POKRAČUJÍCÍCH PARTICIPATIVNÍCH AKTIVIT VYTIPOVAT SPOLEČNĚ S MÍSTNÍMI OBČANY VHODNÁ MÍSTA PRO UMÍSTĚNÍ TĚCHTO KOŠŮ
<b>Parkovací dům Lehovec</b>	Lehovec	ŘEŠIT V NÁVAZNOSTI NA ZPRACOVÁNÍ A SCHVÁLENÍ PARKOVACÍ POLITIKY

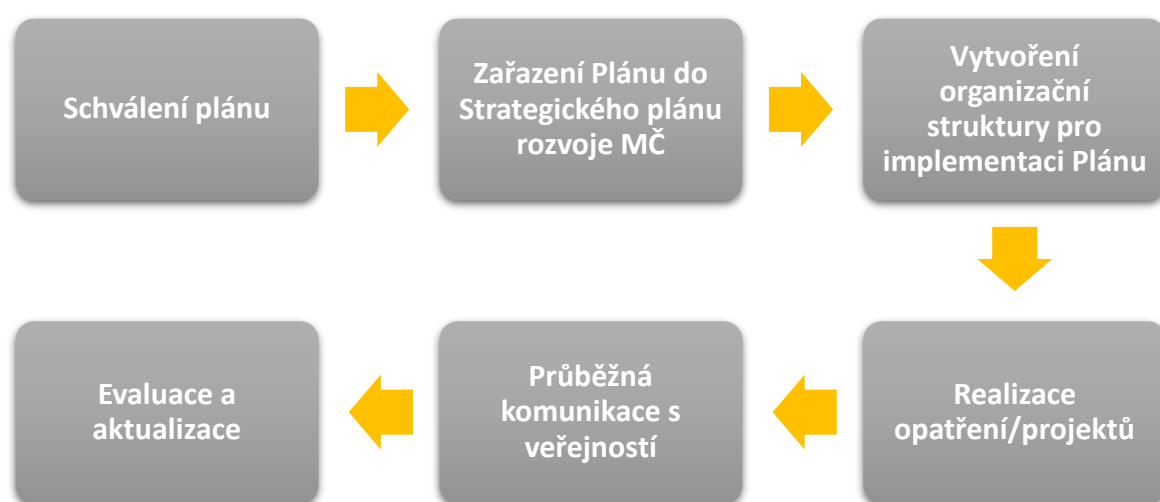


### 3. Implementace

#### 3.1 Postup implementace

Zpracovaný a schválený Plán revitalizace sídliště Lehovec 2022–2027 (dále jen „Plán“) je prvním krokem v rámci realizace navržených opatření. Jeho analytická část nabízí nestranný pohled na současný stav řešené lokality, včetně témat k řešení. Návrhová část, tj. tento dokument, pak tyto témata rozpracovává do konkrétních aktivit/opatření, včetně prioritizace těchto opatření a způsobu realizace stanovené implementačním/akčním plánem, který je přílohou tohoto dokumentu.

Následující obrázek udává návrh možného dalšího postupu implementace Plánu.



Obrázek 4 - Schéma dalšího postupu

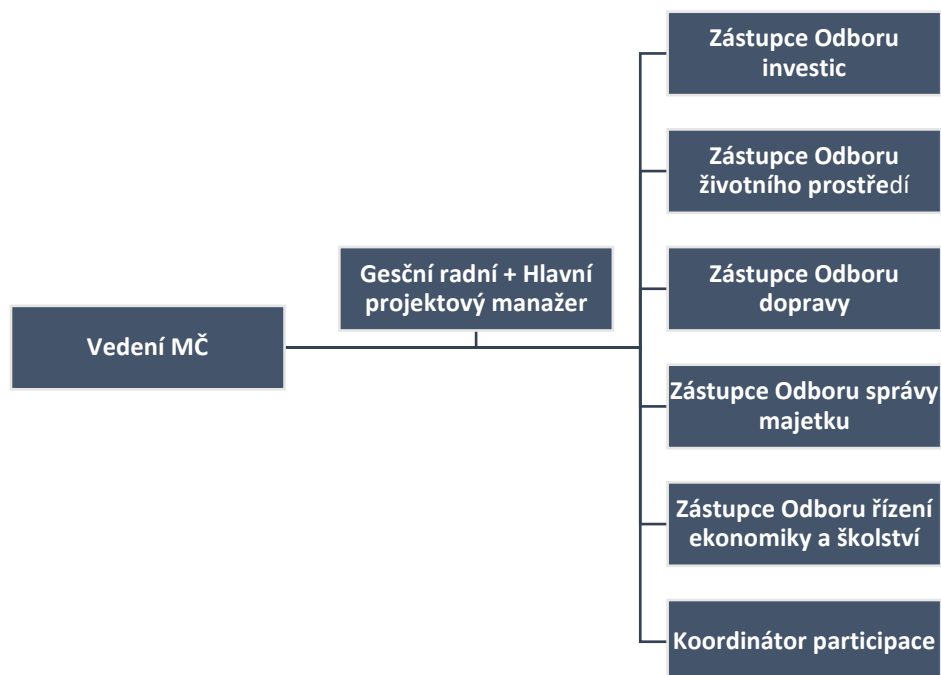
Při řízení implementace Plánu je nezbytné postupovat v souladu se strategickým a projektovým řízením a efektivním plánováním činností, včetně finančních a lidských zdrojů. Z tohoto pohledu je nutné, bezprostředně po schválení plánu, zařadit vybraná opatření do stávajících strategických cílů Strategického plánu rozvoje MČ Praha 14 a zejména do jeho aktuálního Akčního plánu rozvoje na období 2021–2022. Následným krokem je pak vytvoření organizační struktury pro implementaci Plánu.

#### 3.2 Organizační struktura

Významnou aktivitou v celém procesu implementace a aktualizace Plánu je vytvoření základní řídicí a organizační struktury právě pro implementaci Plánu. Níže uvedený návrh složení organizační struktury zahrnuje většinu relevantních rolí v daném procesu. Její finální podobu však určí až samotné rozhodnutí vedení MČ.

Navržená organizační struktura je postavena na jednoduchého liniového principu, kdy klíčové role hraje jak vedení městské části, tak i hlavní členové řídicího výboru pro implementaci Plánu, v čele s příslušným gesčním radním a hlavním projektovým manažerem. Uvedený návrh organizační struktury plně akceptuje oprávněné

požadavky na zastřešení všech dotčených organizačních útvarů Úřadu. Mimo uvedených rolí je možné zapojit do implementace Plánu zástupce jiných organizačních útvarů ÚMČ Praha 14 a dalších z řad odborníků či veřejnosti.



Obrázek 5 - Návrh organizační struktury v rámci implementace Plánu

Pro jednotlivá realizovaná opatření by pak měla být vytvořena organizační struktura v návaznosti a v plném souladu s platnými interními dokumenty z oblasti projektového řízení (QS 42-06 Projektové řízení).

### 3.3 Řízení realizace a monitoring Plánu

Pro zajištění předepsané kvality a naplňování plánu jsou nezbytné především tyto podmínky:

- podpora realizace ze strany vedení městské části,
- zkušený a motivovaný tým z řad odborníků (zástupci relevantních organizačních útvarů, zástupci odborné a široké veřejnosti),
- přesné dodržování definovaných způsobů řízení,
- průběžný monitoring/evaluace,
- případná aktualizace Plánu reflektující aktuální stav legislativních předpisů, finanční aspekty a možnosti městské části v oblasti lidských zdrojů.

Základním nástrojem pro financování realizace navržených opatření a s tím související rozvoj řešené lokality je rozpočet MČ Praha 14. Při přípravě rozpočtu je nezbytné brát v úvahu realizaci schválených opatření dle stanoveného harmonogramu a aktuální situaci. Zároveň je nutné případně aktualizovat rozpočtové výhledy na další období, a to v návaznosti na průběžný monitoring a vyhodnocení plnění Plánu.

Níže uvedená tabulka obsahuje příklad modelového ročního harmonogramu vyhodnocení plnění Plánu a s tím související přípravou rozpočtu, včetně aktualizace rozpočtových výhledů. Pro tento či variantní postupy je nutné přidělit zapojeným rolím do implementace Plánu jasné kompetence a odpovědnosti.

Měsíc	Zadání/Činnost	Zodpovědnost
červenec	Vyhodnocení implementace a plnění Plánu, včetně jeho finančního vyhodnocení	Gesční radní + Hlavní projektový manažer
srpen	Sumarizace výdajů již schválených vedením města (RMČ, ZMČ) s dopadem na další rozpočet	Příslušní vedoucí odborů
	Sumarizace mandatorních výdajů na následující rok	Správce rozpočtu, Příslušní vedoucí odborů
	Stanovení očekávaných příjmů v následujícím roce	Správce rozpočtu
září	Zpracování návrhu rozpočtu na další kalendářní rok a návrh aktualizace Plánu pro následující rok	Správce rozpočtu
říjen/listopad	Finalizace návrhu rozpočtu na další kalendářní rok, aktualizace rozpočtového výhledu a Plánu	Správce rozpočtu + Gesční radní + Hlavní projektový manažer
listopad/prosinec	Projednání návrhu rozpočtu na další kalendářní rok vedení MČ a Finančním výborem	Správce rozpočtu
prosinec	Schválení rozpočtu na další kalendářní rok a aktualizace rozpočtového výhledu na další období orgány městské části (RMČ, ZMČ)	Starosta
	Aktualizace Plánu	Řídící výbor implementace Plánu

Tabulka 2 - Modelový harmonogram vyhodnocení

Jak je již uvedeno výše, je nutné, v rámci správného monitoringu, provádět pravidelné vyhodnocení Plánu, a to min. 1x ročně. Konkrétní stanovení termínu, kdy bude docházet k tomuto vyhodnocení, je závislé na stanoveném a schváleném harmonogramu vyhodnocení plnění Plánu a s tím související přípravou rozpočtu, včetně aktualizace rozpočtových výhledů.

Nezbytnou součástí řízení implementace je i zajištění průběžné komunikace, a to jak interní (komunikace v rámci Řídícího výboru implementace Plánu, zainteresovanými zaměstnanci a v neposlední řadě i komunikace směrem k vedení městské části) tak zároveň i komunikace vnější (komunikace směrem k odborné a široké veřejnosti z řad obyvatel řešené lokality).

Způsob komunikace je zcela v kompetenci Řídícího výboru pro implementaci Plánu a Kanceláře starosty – Tiskový úsek. Pro správnou komunikaci je doporučeno využít schválenou Komunikační strategii ÚMČ.

## 4. Akční plán

Strategický cíl	Název opatření	Gestor	Realizační tým										Termín
			OI	OD	OSM	OŽP	OŘEŠ	TÚ	ÚÚR	HMP	TSK	Ostatní	
SC_1.1 Zvýšená odolnost městské zeleně a snížené náklady na údržbu	Dendrologický průzkum	Radní pro oblast ŽP				x				x			2023
	Výsadba zeleně	Radní pro oblast ŽP				x				x	x		2023
SC1.2 Navýšení procentuálního podílu propustných ploch	Dlouhodobý plán rekonstrukcí a změn povrchů	Radní pro ÚR	x	x	x	x	x		x	x	x		2023
	Instalace zasakovacích prvků	Radní pro ÚR	x	x	x	x				x	x		2027
SC_2.1 Zvýšená atraktivita veřejného prostoru	Vybudování „kanceláře pod širým nebem“	Radní pro VP	x		x	x				x	x		2023
	Doplnění mobiliáře do veřejného prostoru	Radní pro VP	x		x	x			x		x		2023
	Barevné řešení fasád	Radní pro VP	x		x		x		x				2027
SC_2.2 Vytvořené přirozené centrum lokality	Realizace architektonické soutěže	Radní pro ÚR							x				2023
SC_2.3 Odstraněná bariérovost a zvýšená prostupnost území	Realizace architektonické soutěže	Radní pro ÚR							x				2023
SC_2.4 Stanovená parkovací politika	Zpracování „Parkovací politiky“	Radní pro D		x						x	x		2023

SC_2.5 Zajištěné optimální dopravní spojení do centra a ostatní lokality MČ Praha 14	Dopravní spojení řešeného území s centrem a ostatními lokalitami MČ	Radní pro D		x						x		DP HMP	2024
SC_2.6 Podpora bezpečnosti a bezpečnosti dopravy	Rozšíření kamerového systému	Radní pro BP										MP HMP	2023
	Realizace opatření dle Dopravní studie ZŠ Chvaletická	Radní pro D	x	x						x	x	BESIP	2027
	Snížení rychlosti na místních komunikacích (30 km/h)	Radní pro D		x								P ČR	2022
SC_3.1 Podpora nabídky občanských služeb	Seznam potřebných služeb	Starosta										Koordinátor participace	2023
SC_3.2 Podpora podnikání	Zpracování/aktualizace pasportu nebytových prostor	Radní pro M			x							SMP14	2023
	Nabídka nebytových prostor pro podnikání prostřednictvím komunikačních kanálů MČ	Radní pro M			x			x				SMP14	2023
SC_3.3 Rozšíření nabídky KC Kardašovská	Převedení KC Kardašovská pod Praha 14 kulturní	Radní pro K										OI, P14k	2026

## 5. Zadání pro architektonickou soutěž

Architektonické soutěže jsou zaměřeny na návrhy staveb jednotlivých objektů, nebo jejich menšího souboru a urbanistické soutěže řeší větší a významnější městské celky. To je i případ řešené lokality Lehovec, kdy v rámci revitalizace řešeného území je jedním z navržených opatření právě realizace architektonické/urbanistické soutěže, jejímž cílem je získat co nejlepší návrh/řešení pro:

- celou lokalitu Lehovec,
- centrum lokality Lehovec při ulici Kardašovská.

Na základě zpracované analytické části, v rámci Plánu revitalizace sídliště Lehovec, jsou navrženy oblasti řešení pro jednotlivé případně realizované architektonické soutěže. Tyto oblasti jsou uvedeny níže.

### Architektonická soutěž č. 1 - Komplexní zpracování koncepčně – urbanistické studie lokality Lehovec

Oblasti řešení:

- bariérovost
- prostupnost území
- přirozené centrum
- odpočinková zóna
- barevné řešení sídlištní zástavby dle zpracované „koncepte barevných fasád“
- náhrada zpevněných ploch za nezpevněné
- modrozelená infrastruktura
- mobiliář

### Architektonická soutěž č. 2 - Zpracování návrhu na centrum lokality v oblasti ulice Kardašovská

Oblasti řešení:

- vzhled a funkčnost
- prvky modrozelené infrastruktury
- zajištění služeb pro místní obyvatele
- doprava (pěší, cyklistická, automobilová, parkování)

Pro ucelený přehled a objektivitu je nutné uvést výhody a nevýhody realizace architektonických soutěží.

#### Výhody:

- Vyhlášovatel získává množství konkrétních architektonických, urbanistických nebo konstrukčních návrhů, ze kterých může vybírat ten nejoptimálnější.
- Výběr nejkvalitnějšího návrhu provádí spolu s vyhlášovatelem odborná porota, jejíž činnost je zákonem podrobně upravena tak, aby rozhodování bylo transparentní, nepodjaté a nestranné, avšak aby současně poskytovala vyhlášovateli nejvyšší možný odborný servis.
- Kvalitně zpracovanými soutěžními podmínkami lze dosáhnout vyváženosti všech požadavků na záměr, nejde tedy jen o design či cenu, ale např. o řešení hospodaření s energiemi, použití konkrétních materiálů a podobně.
- Soutěž o návrh umožňuje zadat následné projekční práce jednodušeji a rychleji než jiné způsoby zadání veřejné zakázky. Zároveň stále zůstává kontrola nad cenou projekčních prací.



- Každý významnější záměr je zpravidla sledován médii a veřejností. Uspořádání soutěže vyloučí možné spekulace o zaujatosti a korupci.
- Soutěž o návrh je natolik profesionální postup, že je běžně používána k propagaci správného způsobu správy a hospodaření obce.
- Uspořádání soutěže vede vyhlášovatele k podstatně hlubšímu zamyšlení nad záměrem, než když by od počátku přenesl odpovědnost na konkrétního projektanta.
- Soutěž nabízí rovnou příležitost všem účastníkům a přináší tak možnost získání neotřelých a originálních řešení. Je to způsob důvěryhodný i pro samotné soutěžící.
- Jde o profesionální, odborný a etický způsob výkonu profese architektů

#### **Nevýhody:**

- V ČR se jedná stále o „velkou neznámou“ tj. je zde málo příkladů „dobré praxe“ a zkušeností s realizací obdobného charakteru.
- Realizace architektonické soutěže vyžaduje delší čas a pečlivou přípravu.
- Projekt je zpravidla dražší než při soutěži o cenu projektu.
- Pro financování architektonické soutěže prakticky neexistuje možnost jejich financování z dotačních titulů.

Při rozhodování má často největší vliv na toto rozhodnutí množství finančních prostředků vynaložených/spojených s realizací architektonické soutěže. I samotní organizátoři/realizátoři upozorňují, že náklady na soutěž činí 2 – 2,5 % z celkových investičních nákladů na stavbu. Do nákladů je mimo jiné nutné totiž započítat i náklady na přípravu soutěže, ceny a odměny, jednání poroty, činnost sekretáře soutěže a přezkušovatele a následnou výstavu soutěžních návrhů. Jak již bylo výše uvedeno je nutné brát v úvahu i časový horizont, tj. dobu po kterou architektonická soutěž trvá. Z tohoto důvodu uvádíme i orientační harmonogram realizace soutěže, a to dle Soutěžního řádu České komory architektů.

Krok	Činnost	Doba
č. 1	<b>Příprava soutěže</b> (stanovení záměru, příprava soutěžních podmínek, stavebního programu, podkladů pro soutěžící)	30–60 dnů
č. 2	<b>Ustavující schůze poroty</b> (konzultace podmínek, stavebního programu, aj.)	7 dnů před ustavující schůzí
č. 3	<b>Vyhlášení soutěže</b>	14 dnů po ustavující schůzi
č. 4	<b>Zpracování soutěžních návrhů a jejich odevzdání vyhlášovatel</b>	42–60 dnů
č. 5	<b>Přezkoušení návrhů</b>	14 dnů po odevzdání návrhů
č. 6	<b>Posouzení/vyhodnocení návrhů porotou, včetně zpracování protokolu</b>	30 dnů od odevzdání návrhů
č. 7	<b>Oznámení výsledku soutěže</b>	do 7 dnů od rozhodnutí poroty
č. 8	<b>Výstava, katalog</b>	není určeno, zpravidla co nejdříve
č. 9	<b>Vyplacení cen, odměn, honorářů</b>	do 50 dnů od rozhodnutí poroty
č. 10	<b>Zadání zakázky dle zákona o veřejných zakázkách v jednacím zařízení bez uveřejnění</b>	není stanoveno, je však brát v úvahu i případné řešení sporů v rámci odvolání

Tabulka 3 - Orientační harmonogram realizace soutěže

MČ Praha 14 dlouhodobě spolupracuje na přípravě svých strategických a koncepčních dokumentech zejména s Institutem plánování a rozvoje hlavního města Prahy (IPR), který je hlavním koncepčním pracovištěm Prahy v oblasti architektury, urbanismu, rozvoje, tvorby a správy města.

V současné době již MČ Praha 14 disponuje jedním návrhem (04/2021) na realizaci architektonické soutěže, typu architektonicko-urbanistické soutěže – Územní studie/Územní studie veřejného prostranství. Tento návrh se liší od případné realizace v rámci navržených opatření zejména svým rozsahem a zaměřením. Lze jej však vzít jako jeden z podkladů a zároveň udělat si dle něj představu o finanční a časové náročnosti. Ve zmíněném návrhu, který se týká 5,2ha řešeného území, což je mnohem menší plocha než dotčená plocha v případě realizace koncepčně – urbanistické studie lokality Lehovce, se předpokládaná hodnota soutěže pohybuje v rozmezí 850.000 až 1.150.000 Kč a časová náročnost je odhadována na 30 týdnů od výběru organizátora až po dobu kdy je možné podat námitky proti výsledku soutěže.

**Rozhodnutí o realizaci architektonické/urbanistické soutěže je zcela v kompetenci**

**vedení městské části Praha 14.**

**\*\*\***

**V případě kladného rozhodnutí se MČ Praha 14 doporučuje uzavřít „Memorandum o spolupráci“ s ostatními kooperujícími orgány a organizacemi, tj. především s HMP, IPR a TSK, jehož cílem je zajištění úzké spolupráce a koordinace aktivit souvisejících s vypisáním soutěže a následných předprojektových, projektových a realizačních činností vedoucích k dosažení pozitivních změn v řešené lokalitě.**

## Seznam tabulek

<i>Tabulka 1 - Přehled prioritních oblastí, strategických cílů a návrhů opatření k jejich naplnění</i>	6
<i>Tabulka 2 - Modelový harmonogram vyhodnocení</i>	29
<i>Tabulka 3 - Orientační harmonogram realizace soutěže</i>	33

## Seznam obrázků

<i>Obrázek 1 - Jednotlivé kroky v rámci zpracování návrhové části</i>	3
<i>Obrázek 2 - Vize pro lokalitu Lehovec</i>	4
<i>Obrázek 3 - Prioritní oblasti Plánu rozvoje sídliště Lehovec 2022–2027</i>	5
<i>Obrázek 4 - Schéma dalšího postupu</i>	27
<i>Obrázek 5 - Návrh organizační struktury v rámci implementace Plánu</i>	28